



Захарбекова Ирина Сергеевна

ТЕНОР-ТРИАЛ И БАРИТОН-МАРТЕН В МУЗЫКАЛЬНОМ ТЕАТРЕ М. РАВЕЛЯ

Законченных опер у Мориса Равеля две: музыкальная комедия «Испанский час» (1907-9) и лирическая фантазия «Дитя и волшебство» (1920-25). Написанные с разницей в десятилетие и находящиеся в разном музыкально-театральном контексте, эти произведения каждое по своему демонстрируют не только композиторское понимание жанра оперы, но и работу Равеля с вокальными тембрами.

С точки зрения состава исполнителей, их количества и выбора голосов, «Испанский час» и «Дитя» очевидно контрастны. В первом равелевском спектакле всего пять действующих лиц: часовщик Торкемада (триал); его супруга Консепсьон (сопрано); два ее поклонника – поэт Гонсальве (тенор) и банкир Дон Иниго Гомес (бас-буфф), а также случайно оказавшийся в центре интриги погонщик мулов Рамиро (баритон-мартен). Как видно, мужские персонажи и, соответственно, голоса, преобладают. Их вокальные партии представлены в виде развернутых речитативных диалогов, периодически прерываемых небольшими ариозо¹.

¹ Как известно, в «Испанском часе» М. Равель ориентировался на «Женитьбу» М. Мусоргского.

Музыкальный театр: вопросы исполнительства

Общий квинтет звучит только в финале, выступая, таким образом, единственным массовым ансамблем за весь спектакль.

О трактовке партий композитор писал в одном из писем: «Роли Консепсьон и Рамиро требуют огромного чувства такта, особенно последний – грубый парень без злобы, но не без скромности, а время от времени и поэтичности (в своих монологах). Что касается Гонсальве, у которого должен быть приятный тенор, – ему следует преувеличивать вокализацию. Две другие роли легче понять, если не представить. Если все эти указания взять во внимание, интерпретация “Испанского часа” будет самой лучшей в мире»².

По сравнению со столь камерным, хотя и нетривиальным, составом, список действующих лиц спектакля «Дитя и волшебство» выглядит масштабнее – в нем 21 персонаж. На премьере в театре Монте-Карло было задействовано 20 солистов.

В этой музыкальной сказке о непослушном ребенке человеческих героев всего два (а точнее – полтора): сам главный герой и его мама, которая, по задумке Равеля, появляется на сцене лишь в виде подола своей юбки. Все остальные персонажи – это животные, птицы, деревья, ожившие предметы, сказочные герои и необычные существа. Набор голосов разнообразен: колоратурное сопрано (Огонь, Принцесса, Соловей), сопрано (Пастушка, Летучая мышь, Кушетка, Сова); меццо-сопрано (Дитя, Китайская чашка, Кошка, Стрекоза, Белка), контральто (Мать, Пастух); тенор (Чайник, лягушка); триал (Задачник); баритон (Кот, Часы); бас-кантанте (Кресло); бас (Дерево). В отличие от «Испанского часа», в «Дитя» Равель делает акцент на преобладании вокального начала, что под-

² Из письма к Жанне Батори от 15 сентября 1932 г. Цит. по: [2, 313. Здесь и далее без специальных указаний дается перевод автора статьи].

Музыкальный театр: вопросы исполнительства

тверждается большим количеством сольных ариозных фрагментов, ансамблевых (в основном дуэтных) и хоровых сцен.

После премьеры в Монте-Карло Равель писал издателю Жаку Дюрану: «Роли замечательно исполнены. М-ль Голе выглядит так, как будто ей 6 лет и обладает очаровательным голосом. Кошачий дуэт никогда не был бы “промяукан” лучше, чем в исполнении мадам Дюбуа и [месье] Варнери, который, кроме того, довел арию Часов до совершенства»³.

В этой статье мы рассмотрим два любопытных тембра, которые Равель использует в своих спектаклях. Это тенор-триал и баритон-мартен. Оба названия произошли от фамилий известных в свое время певцов, став в дальнейшем нарицательными.

Антуан Триал (Antoine Trial, 1737–1795) – французский тенор, обладатель тонкого носового оттенка голоса. Он дебютировал в парижском Театре итальянской комедии (1764) в опере Ф.-А. Филидора «Колдун» (роль Бастьена). В основном певец исполнял роли крестьян, слуг и всяких простаков. «Его имя, – пишет Роджер Котт, – осталось связанным с этим [комическим] жанром и иногда определялось как “певец без голоса” или чаще “певец Триал”» [4]. Наиболее известными ролями Триала были роли Олворти в «Томе Джонсе» Ф.-А. Филидора, Бертрана в «Дезертире» П.-А. Монсиньи, Криспена в «Меломании» С. Шампена, Али в «Земире и Азоре», Андре в «Сельском испытании», Леандра в «Говорящей картине» А. Гретри.

В оперной практике тембр триала может использоваться без специального обозначения⁴. Его применение связано со многими характер-

³ Письмо от 16 марта 1925 г. Цит. по: [2, 261].

⁴ Указание «триал» не всегда выписывалось в некоторых оперных партитурах. Вместо него встречается обычное название «тенор», и лишь по имени исполнителя, участвующего в премьеры, можно догадаться, что речь идет о триале.

Музыкальный театр: вопросы исполнительства

ными теноровыми ролями: например, Базилио в «Свадьбе Фигаро» и Моностатос в «Волшебной флейте» В.А. Моцарта, лорд Кокбурн во «Фра-Дьяволо» Д. Обера, Миме в «Золоте Рейна» Р. Вагнера, Франц в «Сказках Гофмана» Ж. Оффенбаха, Сир де Маликорн в «Жане Нивельском» Л. Делиба, Сполетта в «Тоске» и Горо в «Мадам Батерфляй» Дж. Пуччини, Капитан в «Воццеке» А. Берга и др.

Особенно часто тембр триала встречается в комических операх и опереттах: роли Микроскопа в «Путешествии на Луну» или Меркурия в «Орфее в аду» Ж. Оффенбаха, Фредерика в «Пиратах Пензанса» А. Салливана, Альфреда в «Летучей мыши» и Коломана Зупана в «Цыганском бароне» И. Штрауса, Камиля в «Веселой вдове» Ф. Легара и др.

В начале XX века в Париже было немало ярких триалов, среди которых можно назвать Пьера Гриво (Pierre Grivot), Мориса Казнёва (Maurice Cazeneuve), Анри Фабера (Henri Fabert), Гастона Дюбуа (Gaston Dubois), Рене Херена (René Hérent)⁵.

Жан-Блез Мартен (Nicolas Jean-Blaise Martin, 1768–1837) – французский баритон, младший современник А. Триала. Его карьера также связана с ролями слуг в комических операх Н. Далайрака, Ф.-А. Буальдьё, Э. Мегюля, Н. Изуара. Дебютировал Мартен в Театре Фейдо в постановке «Маркиза де Тюлипано»⁶ Ж.-А. Гурбийона. Наиболее успешная из его ролей – камердинер Ляфлёр в комической опере М. Галеви «Воспоминания Ляфлёра», написанной композитором специально для Мартена. Как пишет Филип Робинсон: «Голос Мартена соеди-

⁵ Среди наиболее известных триалов нашего времени можно назвать Хайнца Зедника (Heinz Zednik), Мишеля Сенешаля (Michel Sénéchal), Жан-Поля Фушекура (Jean-Paul Fouchécourt).

⁶ Опере-буффа, пародирующей «Неожиданную свадьбу» Дж. Паизиелло.

Музыкальный театр: вопросы исполнительства

няет диапазон и качества тенора и баритона, охватывая две с половиной октавы от E₅ до a¹, верхняя октава берется фальцетом» [10, 305].



Рисунок 1. Жан-Блез Мартен. Литография Мотта по рисунку Рульмана⁷

Думается, не без влияния этого тембра легкие баритональные голоса быстро освоились и закрепились в жанрах музыкальной комедии и оперетты XIX века. На это обращают внимание авторы статьи о баритоне в музыкальном словаре Гроува: «Оперетта становится крепким репертуаром для легких баритонов. Партии комических баритонов, переполненные песнями, обозначаются, по крайней мере, моцартовскими и россиниевскими характеристиками Фигаро, а также становятся основными у Гилберта и Салливана» [9]. Баритон-мартен появляется в комических операх Ф. Герольда (пират Цампа в одноименном произведении), Ж. Бизе (Эрнесто в «Доне Прокопио», Сплендиано в «Джамиле»), опереттах Ж. Оффенбаха, А. Мессажера и др.

⁷ Jean-Blaise-Nicolas Martin / lithogr. de C. Motte d'après un dessin de Rulmann // Gallica: la Bibliothèque numérique française [Electronic resource]. URL: <http://gallica.bnf.fr/ark:/12148/btv1b8422313w.r=jean-blaise%20martin?rk=64378;0> (accessed date: February 22, 2018).

Музыкальный театр: вопросы исполнительства

Кроме того, мартен в качестве особого типа баритона⁸ становится актуальным тембром и вне комического жанра. Так, этим голосом могут исполняться партии Валентина в «Фаусте» Ш. Гуно, Эскамильо в «Кармен», герцога Ротсея в «Пертской красавице», Зурги в «Искателях жемчуга» Ж. Бизе, Графа де Зеваля в «Кассе» Д. Делиба, Пеллеаса в «Пеллеасе и Мелизанде» К. Дебюсси.

Баритонально-теноровый диапазон этого голоса влияет как на выбор ключа (басовый или скрипичный), так и на характерное указание в составе исполнителей – «тенор», «баритон», «тенор *или* баритон». Например, в вышеназванных произведениях Пеллеас значится как тенор; Валентин, Эскамильо, Эрнесто, Зурга и Сплендиано – как баритоны; в случае с партией герцога Ротсея используется упомянутое «или», партия пирата Цампы в зависимости от издания причисляется то к теноровым, то к баритоновым.

Наиболее известные французские баритоны-мартены XX века – это Жан Перье (Jean Périer), Эдмон Варнери (Edmond Warnéry), Робер Кузину (Robert Couzinou), Габриэль Сулакруа (Gabriel Soulacroix), Пьер Бернак (Pierre Bernac), Жак Жансан (Jacques Jansen), Камиль Моран (Camille Maurane).

В качестве иллюстрации тезиса о преимущественно комической сфере бытования теноров-триалов и баритонов-мартенов приведем некоторые из французских комических опер и оперетт второй половины XIX века с указанием партий, прописанных в клавирах, и их первых исполнителей⁹.

⁸ Определения типа «тенор с мозгом» или «ленивый тенор» можно встретить здесь: [6].

⁹ Информация взята из клавиров произведений, выложенных на сайте International Music Score Library Petrucci (imslp.org). Опознавание голоса производилось как по

Музыкальный театр: вопросы исполнительства

композитор	произведение	роль	Голос, указанный в клавире	Исполнитель, указанный в клавире
Ж. Оффенбах	«Два слепца» (Les deux aveugles, 1855)	Паташон, Жирафье	тенор, тенор	Этьенн Прадо (Étienne Pradeau), Жан-Франсуа Бертелье (Jean-François Berthelier)
Ж. Оффенбах	«Ба-та-клан» (Ba-ta-clan, 1855)	Фе-Ни-Хан, Ке-ки-ка-ко	тенор, тенор	Этьенн Прадо, Жан Бертелье
Ж. Оффенбах	«Скрипач» (Le violoneux, 1855)	Пьер	триал	Жан Бертелье
Ж. Оффенбах	«Белая ночь» (Une nuit blanche, 1855)	Эркюль	тенор	Жан Бертелье
Ж. Оффенбах	«Тромб-аль-казар, или драматические преступники» (Trombalcazar, ou Les criminels dramatiques, 1856)	Божоле	тенор	Этьенн Прадо
Ж. Оффенбах	«Мост вздохов» (Le pont des soupirs, 1861)	Батист	триал, комический тенор	Александр Дебрюи-Баш (Alexandre Debruille-Bache)
Ж. Оффенбах	«Болтуны» (Les bavards, 1863)	Сармиенто	баритон	Этьенн Прадо
Ж. Оффенбах	«Грузины» (Les géorgiennes, 1864)	Рододендрон	тенор	Этьенн Прадо
Ж. Оффенбах	«Елена прекрасная» (La belle Hélène, 1864)	Парис, Агамемнон, Калхас, Айакс I	тенор, баритон, баритон, тенор	Жозе Дюпюи (José Dupuis), Жозеф Кудерк (Joseph Couderc), Пьер-Эжен Гренье (Pierre-Eugène Grenier), Эдуард Амбургер (Edouard Hamburger)
Ж. Оффенбах	«Синяя Борода»	Оскар	баритон	Пьер-Эжен

ключу и тесситуре, так и по имени исполнителя. Данный список далеко не полон. Представлены лишь некоторые спектакли. Более подробный перечень можно найти в книге: *Letellier R.I. Operetta: A Sourcebook, Volume I.* Cambridge Scholars Publishing, 2015. 710 p. [7].

Музыкальный театр: вопросы исполнительства

	(Barbe-bleue, 1866)			Греньё
Ж. Оффенбах	«Великая Герцогиня Герольштайнская» (La Grande-Duchesse de Gérolstein, 1867)	Принц Поль	тенор	Пьер-Эжен Греньё
Ж. Оффенбах	«Женевьева брабантская» (Geneviève de Brabant, версия 1867)	Голо, Нарцис, Грабуж	триал, триал, комический баритон	Даниель Бак (Daniel Bac), Мишель Лигель (Michel Lignel), Поль Жине (Paul Ginet)
Ж. Оффенбах	Перикола (La Péricole, 1868)	Дон Андрес де Рибейра, Пикилло	баритон, тенор	Пьер-Эжен Греньё, Жозе Дюпюи
Ж. Оффенбах	«Верт-Верт» (Vert-Vert, 1869)	Бине Баладон	триал баритон	Шарль-Луи Сент-Фуа (Charles-Louis Sainte-Foy), Жозеф Кудерк
Ж. Оффенбах	«У пекаря есть экю» (La boulangère a des écus, 1875)	Комиссар, Фламеш	тенор, тенор	Этьенн Прадо, Жан Бертелье
Ж. Оффенбах	«Путешествие на луну» (Le voyage dans la lune, 1875)	Микроскоп	тенор	Пьер Гриво (Pierre Grivot)
Ж. Оффенбах	«Доктор Окс» (Le docteur Ox, 1877)	Ван Трикасс, Доктор Окс, Ижен	тенор, тенор, тенор	Этьенн Прадо, Жозе Дюпюи, Леонс (Léonce)
А. Тома	«Каид» (Le caïd, 1849)	Али Бажу	триал, комический тенор	Шарль-Луи Сент-Фуа
А. Тома	«Психея» (Psyché, 1857)	Антиной	комический тенор	Шарль-Луи Сент-Фуа
А. Тома	«Миньона» (Mignon, 1866)	Лаерт	тенор	Жозеф Кудерк
Л. Делиб	«Два старых стражника» (Deux vieilles gardes, 1856)	Фортуне, Вертушу, Потишон	тенор, тенор, тенор	Ш. Пети (Ch. Petit), Мишель (Michel), Леонс
Л. Делиб	«Омлет а ля Фолембуш» (L'omelette à la Follembuche, 1859)	Барон де Фолембуш, Пертуисан	комический тенор, триал	Леонс, Месмакр (Mesmacre)
Л. Делиб	«Так сказал король» (Le roi l'a dit, 1873)	Митон, Паком	первый комик, комический тенор	Шарль-Луи Сент-Фуа, Барнольт (Barnolt)

Музыкальный театр: вопросы исполнительства

Ш. Лекок	«Доктор миракль» (Le Docteur Miracle, 1857)	Подеста Падуи	баритон	Этьенн Прадо
Ш. Лекок	«Прекрасный Дюнуа» (Le beau dunois, 1870)	Каприкан	триал	Леонс
Ш. Лекок	«Сто дев» (Les cent vierges, 1872)	Герцог Анатоль	тенор	Жан Бертелье
Ш. Лекок	«Косики» (Kosiki, 1876)	Сикоко	тенор	Жан Бертелье
Ш. Лекок	«Майоран» (La marjolaine, 1877)	Паламед	тенор	Жан Бертелье
Ш. Лекок	«Маленький Герцог» (Le petit duc, 1878)	Фримус	тенор	Жан Бертелье
Ш. Лекок	«Камарго» (La Camargo, 1878)	Понкале	тенор	Жан Бертелье
Ш. Лекок	«Великий казимир» (Le grand Casimir, 1879)	Казимир, Сотерман	тенор, тенор	Жозе Дюпюи, Леонс
Ш. Лекок	«Маленькая мадемуазель» (La petite mademoiselle, 1879)	Табюро, Д'Эстийи	тенор, тенор	Жан Бертелье, Фернан Тоффенбергер (Fernand Tauffenberger)
Ш. Лекок	«День и ночь» (Le jour et la nuit, 1881)	Дон Брезеро	тенор	Жан Бертелье
Ш. Лекок	«Сердце и рука» (Le cœur et la main, 1882)	Король	тенор	Жан Бертелье
Ш. Лекок	«Синяя птица» (L'oiseau bleu, 1884)	Бриколи	тенор	Жан Бертелье
Ш. Лекок	«Нинетта» (Ninette, 1896)	Роффиньяк	триал	Фернан Тоффенбергер
Эрве (Флоримон Ронже)	«Туанетта и ее карабинер» (Toinette et son carabinier, 1856)	Пандор	тенор	Жозе Дюпюи
Эрве	«Шилперик» (Chilpéric, 1868)	Король Шилперик, Великий сказитель, Рицин	комический тенор, триал, комический бас	Жозе Дюпюи, Эдуард Амбургер, Пьер-Эжен Гренье
Эрве	«Маленький Фауст» (Le petit Faust, 1869)	Фауст Валентин Кучер	1-й комический тенор, 1-й триал 2-й триал	Эрве (Hervé), Анж Милер (Ange Milher), Вавасёр (Vavasseur)
Эрве	«Турки» (Les	Абобум,	триал,	Анж Милер,

Музыкальный театр: вопросы исполнительства

	Turcs, 1869)	Амюрат IV, Босфорский генерал, Йа-Йа	триал, триал, 2-й комический тенор	Бавасёр, Бере (Berret), Шарль Шодезег (Charles- Bartélemy Chaudesaigues)
Эрве	«Трон Шотландии» (Le trône d'Écosse, 1871)	Робер Мутон, Мак-Разор	тенор, тенор	Жозе Дюпюи, Пьер-Эжен Гренье
Эрве	«Эстель и Немо- рен» (Estelle et Némorin, 1876)	Изидор, Мериль	1-й триал 2-й триал	Габель (Gabel), Де Бюрк (De Burg)
Эрве	«Жена папы» (La femme à Papa, 1879)	Аристид, Фло- рестан	тенор	Жозе Дюпюи
Эрве	«Лили» (Lili, 1882)	Пленшар	тенор	Жозе Дюпюи
Эрве	«Казак» (La cosaque, 1884)	Примитиф	тенор	Жозе Дюпюи
Эрве	«Мадемуазель Гаврош» (Mam'zelle Gavroche, 1885)	Сен-Гальме	тенор	Жозе Дюпюи
Эрве	«Вакханалия» (Bacchanale, 1892)	Адемар Монсо- лей, Сюльпис Бен- гали	1-й тенор-триал 2-й тенор- триал	Шарпантье (Charpentier), Бервиль (Berville)
А. Мессажер	«Муж королевы» (Le mari de la reine, 1889)	Якуб	тенор	Фернан Тофен- бергер
А. Мессажер	«Базош» (La basoche, 1890)	Клеман Маро Гийо	тенор или ба- ритон, триал	Габриель Сула- круа (Gabriel Soulacroix), Барнольт
А. Мессажер	«Вероника» (Véronique, 1898)	Флорестан	баритон	Жан Перье (Jean Périer)
А. Мессажер	«Фортунио» (Fortunio, 1907)	Ландри Субтиль	тенор или ба- ритон, тенор	Жан Перье, Морис Казнёв (Maurice Cazeneuve)

Глядя на этот далеко не исчерпывающий список, можно заметить, что комические тенора (в том числе и триалы) и баритоны – действительно, одни из главных голосов французского музыкального комического театра. И если уточнение по поводу баритонов-мартенов в парти-

Музыкальный театр: вопросы исполнительства

турах почти никогда не указывается, то с тенорами ситуация обратная: можно встретить различные характеристики этого тембра вроде «триал», «комический тенор», «комический старик», «легкий тенор», «первый комик».

Исполняя роли не только прикладные (вроде слуг, кучеров, гостей, придворных и проч.), но и ведущие, особым качеством своего голоса баритоны и тенора вносят в произведение специфический тембровый колорит. Отметим здесь два произведения, которые фактически становятся апофеозом этой идеи. Это «Два слепца» Ж. Оффенбаха (1855) и «Два старых стражника» Л. Делиба (1856), главные и единственные роли которых поручены разным видам теноров.



Рисунок 2. Два слепца, музыкальная буффонада: Бертелье (Жирафье) и Прадо (Паташон). Рисунок Дранера¹⁰

¹⁰ Les deux aveugles, bouffonnerie musicale: Berthelier (Giraffier) et Pradeau (Patachon) / dessin de Draner // Gallica: la Bibliothèque numérique française [Electronic resource].

Музыкальный театр: вопросы исполнительства

Кроме того, очевиден и факт, что один и тот же исполнитель может быть занят как в теноровой, так и в баритоновой партии. Это видно на примере Этьена Прадо, Жана Бертелье, Пьера Гренье, Жозефа Кудерка. Да и в рамках одной теноровой партии исполнитель может выступать как в роли комического тенора/триала, так и в роли обычного тенора (Жозе Дюшюи, Фернан Тофенбергер, Леонс). Здесь видится уместным привести краткие комментарии, касающиеся исполнительской деятельности названных выше певцов.

Жан-Франсуа Бертелье (Jean-François-Philibert Berthelier, 1828–1888) – тенор-триал и актер, более 30 лет посвятивший комическим спектаклям французских театров Буф-Паризьен, Варьете, Пале-Рояль, Ренессанс, Водевиль, Нувоте, Гаите и Опера Комик. Он создал роли ко многим опереттам Оффенбаха, Лекока, Эрве, Серпетта, Варне и др. Как отмечал Артюр Пужен, «Бертелье – это, как говорится, хладнокровный комик, действие которого на публику, однако, не менее сильное. Он, безусловно, один из самых настоящих, оригинальных и любопытных для изучения артистов, который может встретиться» [11].



Рисунок 3. Жан Бертелье, фотография Надара¹¹

URL: <http://gallica.bnf.fr/ark:/12148/btv1b550034884.r=Draner%20Giraffier%20Patachon?rk=21459;2> (accessed date: February 22, 2018).

¹¹ Berthelier: [photographie] / Nadar // Gallica: la Bibliothèque numérique française [Electron-

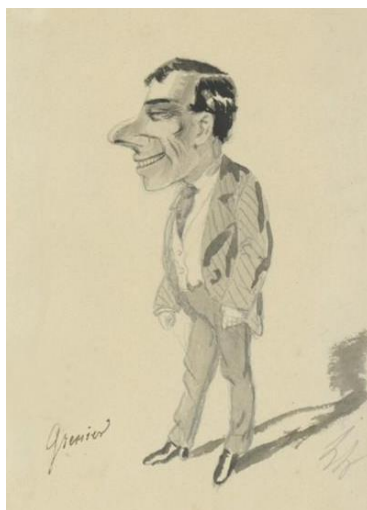
Музыкальный театр: вопросы исполнительства

Пьер Гриво (Pierre Antonin François Grivot или François-Antoine Grivot, 1836–1912) – тенор (в т.ч. выступающий и в роли триала), «один из самых любимых домашних артистов» [14], который участвовал в постановках самых разных, не только комических произведений (например, в лирических операх Ж. Массне).



*Рисунок 4. Франсуа Гриво*¹²

Пьер-Эжен Гренье (Pierre-Eugène Grenier, 1832–1875) – комедийный актер и певец, специализирующийся на ролях слуг и работающий в Театрах варьете и частично в Театре водевиля. В Театре водевиля он создал главные роли в комических операх Ж. Оффенбаха, выступая как в теноровых, так и в басово-баритоновых партиях.



*Рисунок 5. Пьер-Эжен Гренье, рисунок Леритье*¹³

ic resource]. URL: <http://gallica.bnf.fr/ark:/12148/btv1b10535180c.r=nadar%20jean%20bertheliet?rk=793995;2> (accessed date: February 22, 2018).

¹² Grivot // Encyclopédie de l'art lyrique français [Electronic resource]. URL: <http://www.artlyriquefr.fr/dicos/Opera-Comique%20Chanteurs.html> (accessed date: November 11, 2017).

Музыкальный театр: вопросы исполнительства

Сент-Фуа (Charles-Louis Pubereau или Sainte-Foy, 1817–1877) – тенор-триал, один из лучших исполнителей в парижской Опера Комик. Талантливый интерпретатор ролей в спектаклях Дж. Мейербера, Д. Обера, П.-А. Монсиньи, Н. Изуара, Ж. Оффенбаха. Энциклопедия французского оперного искусства сообщает: «Высокий, стройный, с естественным комическим лицом, очаровательный певец и умный актер, он сыграл более ста ролей и создал их семьдесят» [15].



Рисунок 6. Сен-Фуа, рисунок А.-Л. Ноэля¹⁴

Жозеф Кудерк (Joseph-Antoine-Charles Couderc, 1810–1875) – тенор, а позднее баритон Опера Комик. Исполнитель в комических операх А. Тома, А. Адана, Ф. Галеви, Д. Обера, Ж. Оффенбаха и др. Как писали журналисты «Фигаро» Вильмсан и Жувен, «он всегда комик удивительно гибкого таланта: по очереди благородный и пошлый, печальный и игривый» [12].

¹³ Pierre Grenier : portrait / par Lhéritier // Gallica: la Bibliothèque numérique française [Electronic resource]. URL: <http://gallica.bnf.fr/ark:/12148/btv1b6401156p.r=Lh%C3%A9ritier%20Grenier?rk=21459;2> (accessed date: February 22, 2018).

¹⁴ S.te Foy, de l'Opéra Comique / Léon Noël // Gallica: la Bibliothèque numérique française [Electronic resource]. URL: <http://gallica.bnf.fr/ark:/12148/btv1b8426616d.r=Alphonse-L%C3%A9on%20No%C3%ABl?rk=858373;2> (accessed date: February 22, 2018).

Музыкальный театр: вопросы исполнительства



Рисунок 7. Жозеф Кудерк, фотография Надара¹⁵

Этьенн Прадо (Étienne Pradeau, 1817–1895) – комедийный актер и певец, которому принадлежат как теноровые, так и баритоновые партии. Участвуя в постановках многих комических театров (Буф-Паризьен, Пале-Рояль, Варьете, Нувоте) он сыграл несколько сотен ролей в спектаклях Ж. Оффенбаха, Э. Лабиша, Ж. Бизе, Ш. Лекока, Л. Делиба, А. Адана, Г. Серпетта.



Рисунок 8. Этьен Прадо¹⁶

¹⁵ Joseph Antoine Charles Couderc : [photographie] / Nadar // Gallica: la Bibliothèque numérique française [Electronic resource]. URL: <http://gallica.bnf.fr/ark:/12148/btv1b10535935k.r=Joseph-Antoine-Charles%20Couderc?rk=21459;2> (accessed date: February 22, 2018).

¹⁶ Portrait de Pradeau Etienne // Les Musées de la Ville de Paris [Electronic resource]. URL: <http://parismuseescollections.paris.fr/fr/musee-carnavalet/oeuvres/portrait-de->

Музыкальный театр: вопросы исполнительства

Эрве (Hervé или Louis-Auguste-Florimond Ronger 1825–1892) – будучи не только композитором, режиссером, директором театральной труппы, но также актером и певцом, исполнял теноровые партии как в собственных комических операх, так и в спектаклях своих современников (например, Ж. Оффенбаха).



*Рисунок 9. Эрве*¹⁷

Жосе Дюпюи (José Dupuis, 1833–1900) – актер и певец, работающий в Театрах варьете и водевиля, обладатель легкого тенора, наиболее известный исполнитель ведущих партий в комических операх Оффенбаха, Эрве, а также Лекока.



*Рисунок 10. Жосе Дюпюи*¹⁸

pradeau-etienne-1817-1895-acteur-chanteur#infos-principales (accessed date: February 22, 2018).

¹⁷ Hervé // Wikipedia [Electronic resource]. URL: [https://en.wikipedia.org/wiki/Hervé_\(composer\)](https://en.wikipedia.org/wiki/Hervé_(composer)) (accessed date: February 22, 2018).

Музыкальный театр: вопросы исполнительства

Леонс (Léonce или Édouard-Théodore Nicole, 1823–1900) – комедийный актер и певец театров Буф-Паризьен и Варьете, исполнивший теноровые партии в комических операх Оффенбаха, Делиба, Эрве и др.



*Рисунок 11. Леонс*¹⁹

Поль Барнольт (Barnolt или Paul Fleuret, 1842–1900) – тенор в Опера Комик, выступающий в качестве триала, а также исполняющий обычные теноровые партии во многих комических и лирических операх.



*Рисунок 12. Барнольт*²⁰

¹⁸ Portrait de José Dupuis] : [photographie, tirage de démonstration] / [Atelier Nadar] // Gallica: la Bibliothèque numérique française [Electronic resource]. URL: <http://gallica.bnf.fr/ark:/12148/btv1b53097837t.r=Jos%C3%A9%20Dupuis?rk=21459;2> (accessed date: February 22, 2018).

¹⁹ Portrait de Léonce // Les Musées de la Ville de Paris [Electronic resource]. URL: <http://parismuseescollections.paris.fr/fr/musee-carnavalet/oeuvres/portrait-de-leonce-edouard-theodore-nicole-dit-1823-1900-acteur> (accessed date: February 22, 2018).

Музыкальный театр: вопросы исполнительства

Габриель Сулакруза (Gabriel-Valentine Soulacroix или Salacroix, 1853–1905) – баритон, талантливый исполнитель самых разных по характеру ролей (Зурга, Моралес, Фигаро, Альфио, Цампа, Клеман Маро и др.) в Опера Комик. Как писал критик Адриен Ларок, «самый благородный баритоновый голос в Комической Опере, которого слушали много лет, и совершенный тип певца-комедианта... или комика-певца» [16].



*Рисунок 13. Габриель Сулакруза*²¹

Заметное число артистов (Бак, Шарпантье, Бервиль, Амбургер, Габель, Де Бюрк, Вавасёр, Берре, Пети, Месмакр, Линель, Милер, Тофенбергер, Шодезег) остаются инкогнито или же о них известно совсем немного. Так, например, в некоторых источниках можно встретить указания, типа «Александр Дебрюи-Баш был не оперным певцом, а актером Комеди Франсез» [1]. Этот комментарий весьма важен, поскольку касается темы взаимодействия разных типов комических театров. Некоторые из перечисленных исполнителей (Бертелье, Гренье, Прадо, Леонс) были не столько профессиональными вокалистами, обладающими оперными

²⁰ Paul Barnolt // Past to Present: Vintage Photo Gallery [Electronic resource]. URL: <http://www.past-to-present.com/M06758> (accessed date: February 22, 2018).

²¹ Gabriel Soulacroix // Forgotten Opera Singers [Electronic resource]. URL: <http://forgottenoperasingers.blogspot.ru/2014/01/gabriel-soulacroix-baritone-villeneuve.html> (accessed date: February 22, 2018).

Музыкальный театр: вопросы исполнительства

данными, сколько актерами. К особой группе отнесем исполнителей, работающих не только в комическом жанре, но и на просторах лирической оперы (Гриво, Сулакруа, Дюпюи, Барнольт).

Все эти (как и многие другие, неупомянутые нами) исполнители в свое время были ведущими и известными артистами, не раз упоминавшимися в прессе. Их широкая востребованность послужила становлению исполнительской традиции, продолженной в начале XX века в том числе и силами певцов, задействованных в равелевских спектаклях. Вернемся к их рассмотрению.

Как уже говорилось в начале статьи, голосом триала в операх Раделя поют часовщик Торкемада и Старичок Задачник. Диапазон их партий составляет 1,5 октавы (Торкемада: d (c)– g^1 (a^1 – фальцетом); Задачник: e – a^1 (cis^2 , e^2 – фальцетом), с наиболее часто звучащим верхним регистром (gis/a – fis^1/gis^1).

Баритону-мартену поручены партии Рамиро в первом равелевском спектакле, Часов и Кота – во втором. Диапазон их партий – чуть больше полутора октавы (Рамиро: B – fis^1 (gis^1 – фальцетом); Часы: B – g^1 ; Кот: H – gis^1), с преобладанием основного регистра d/e – d^1/e^1 .

Сценическая жизнь погонщика мулов Рамиро начинается с имени *Жана Перье* (Jean Alexis Pégier, 1869–1954), участвующего в премьере «Испанского часа» в Опера Комик в 1911 году. К моменту постановки в послужном списке этого исполнителя были премьерные роли во «Фринее» К. Сен-Санса (бас Агоражин; Опера Комик, 1893), «Веронике» А. Мессажера (баритон Флорестан; Театр Буф Паризьен, 1898), «Пеллеасе и Мелизанде» К. Дебюсси (тенор Пеллеас; Опера Комик, 1902), «Ко-

Музыкальный театр: вопросы исполнительства

ролеве Фьяметте» К. Леру («баритон-мартен или легкий *тенор*²²» Жоржио д'Аст; Опера Комик, 1903), «Королевском ребенке» А. Брюно («*тенор* или высокий баритон» Огюст; Опера Комик, 1905), «Фортунио» А. Мессажера («*тенор* или баритон» Ландри; Опера Комик, 1907) [3, 377].



Рисунок 14. Жан Перье
в роли Огюста

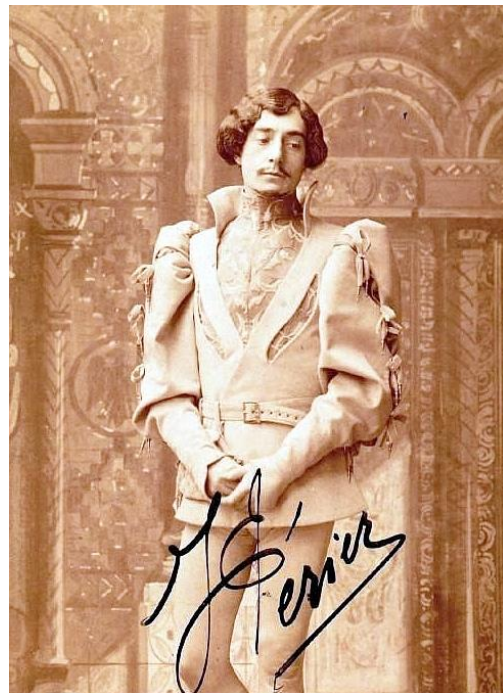


Рисунок 15. Жан Перье
в роли Пеллеаса²³

Также Перье участвовал в постановках «Дона Прокопио» Ж. Бизе («бас или *баритон*» Дон Прокопио; Монте-Карло, 1906), «Сафо» Ж. Массне (баритон Кудал; Опера Комик, 1909) и других. Как пишет Эмили Килпатрик, «Жан Перье был самым старшим исполнителем из пяти [исполнителей «Испанского часа»]: он присоединился к Комиче-

²² В скобках приводятся обозначения голосов, выставляемые композиторами в клавирах. Курсивом выделен тот голос, в котором приводится нотация: скрипичный – для тенора, басовый – для баритона.

²³ Обе фотографии взяты отсюда: Jean Alexis Périer // Wikipedia [Electronic resource]. URL: https://en.wikipedia.org/wiki/Jean_Périer (accessed date: February 22, 2018).

Музыкальный театр: вопросы исполнительства

ской Опере в 1892 году, и среди многих его выступлений самым важным, несомненно, стало первое исполнение Пеллеаса» [5, 23].

Что касается исполнителя Торкемады, на премьере в Опера Комик в 1911 году им стал *Морис Казнёв* (Maurice Cazeneuve, 1861–1915), по словам Э. Килпатрик, «один из самых занятых и надежных исполнителей в театре, которому была поручена масса вспомогательных ролей (вроде Моностатоса в “Волшебной флейте” или Горо в “Мадам Баттерфляй”)» [5, 23–24].



*Рисунок 16. Морис Казнёв*²⁴

Среди премьерных ролей Мориса Казнева – Герцог в «Кармелитке» Р. Хаана (Опера Комик, 1902), Монах-поэт в «Жонглере Нотр-Дама» Ж. Массне (Опера Комик, 1904), Мартин в «Бродяге» К. Леру (Опера Комик, 1907), Субтиль в «Фортунио» А. Мессажера (Опера Комик, 1907),

²⁴ Maurice Cazeneuve // Encyclopédie de l'art lyrique français [Electronic resource]. URL: <https://www.artlyriquefr.fr/dicos/Opera-Comique%20Chanteurs.html> (accessed date: February 22, 2018).

Музыкальный театр: вопросы исполнительства

Фермер в «Сафо» Ж. Массне (Опера Комик, 1909). В двух последних из названных спектаклей (равно как и в будущей постановке «Маруфа» А. Рабо (Опера Комик, 1914)) Казнев выступает в одном составе с Жаном Перье.

Обратимся к первым исполнителям оперы «Дитя и волшебство». В премьерной постановке этого произведения в Монте-Карло (1925) в роли Часов и Кота участвовал *Эдмон Варнери* (Edmond Warnéry, 1880–?), в роли Задачника – *Анри Фабер* (Henri Fabert, 1887–1941). В свое время Э. Варнери исполнил роль Родригеса в премьерной постановке «Дон Кихота» Ж. Массне (Монте-Карло, 1910) – роль, порученную тенору (тогда как, напомним, в равелевском составе партии Часов и Кота числятся за баритоном). Годом ранее Варнери был взят на главную роль в постановке «Пеллеаса» в Ковент Гардене [8, 71]. В 1923 году в Парижской Опере он спел Гонсальве.

Дебютировавший в 1909 году в Парижской Опере в роли Миме, Анри Фабер стал одним из лучших для своего времени интерпретаторов этого персонажа [13]. Будучи также востребованным харáктерным певцом, он выступил в качестве премьерного исполнителя «Трех любовных поэм» Э. Сати (вместе с самим автором), исполнил роль Брахмана на премьере «Падмавати» А. Русселя (Парижская Опера, 1923). Что касается равелевских персонажей, то до премьеры в Монте-Карло Фабер исполнил роль Гонсальве в постановке «Испанского часа» в Парижской Опере (1921).



Рисунок 17. Анри Фабер в роли городского глашатая (Жорж Ю «Чудо», 1910)²⁵

Итак, неоднократное обращение Равеля к тенору-триалу и баритону-мартену, а также краткое рассмотрение репертуарной истории этих голосов во французском комическом музыкальном театре позволяет сделать следующие выводы.

1. Триал и мартен – характерные тембры, рожденные французской комической оперой XVIII века и связанные, прежде всего, с «неблагородными» персонажами. Оба голоса близки тенору и часто обращаются к фальцетному пению. Триал чаще всего имеет гнусавый оттенок. Мартен умело балансирует между тремя октавами, обладая возможностью как спускаться в басовый регистр, так и брать высокие теноровые звуки фальцетом. Часто этими голосами обладали не столько вокалисты,

²⁵ Le Miracle // Encyclopédie de l'art lyrique français [Electronic resource]. URL: <https://www.artlyriquefr.fr/oeuvres/Miracle.html> (accessed date: February 22, 2018).

Музыкальный театр: вопросы исполнительства

сколько театральные актеры легкого жанра, поэтому в их партиях особенно заметна драматическая составляющая (возгласы, говорок, шепот).

2. Равель обращался к специфическим французским типам голосов в связи с работой в определенных музыкально-театральных жанрах. К моменту создания «Испанского часа» триал (часто синонимичный с тенором-буфф и комическим тенором) и мартен (в разных источниках числящийся то в категории теноров, то в категории баритонов) находят свою исполнительскую нишу во французских музыкальных комедиях и опереттах. Вслед за Ж. Оффенбахом, А. Тома, Ф. Эрве, Ш. Лекоком, А. Мессажером и другими мастерами этого жанра М. Равель трактует голоса с комической точки зрения. Их возможности расширяются вплоть до исполнительских «вызовов». И если равелевскому триалу не так уж неожиданно выступать в роли чудаковатого Часовщика или сумасшедшего Задачника, то баритону композитор поручает мяуканье Кота и бой Часов, на фоне которых партия погонщика мулов Рамиро, рассуждающего о тонком и сложном механизме, которым являются женщины, – это невинное соло лирического героя.

3. Оба голоса к началу XX века оказываются весьма мобильными и открытыми для новых, прежде всего, лирических жанров. Образно выражаясь, Торкемада вполне может стать Гонсальве, а Рамиро – Пелласом, и наоборот. Этот вывод можно сделать, изучая исполнительские составы перечисленных выше спектаклей: один и тот же певец может выступать в разных (и с точки зрения драматического, и с точки зрения музыкального искусства) ипостасях. Особенно показателен в этом плане вокальный потенциал Жана Перье, побывавшего за свою карьеру и высоким басом, и баритоном, и тенором. Трудно не согласиться с

Музыкальный театр: вопросы исполнительства

Э. Килпатрик, отмечающей «ответственность, выносливость и гибкость, которую требовал от них [исполнителей] театр» [5, 24].

М. Равелю, безусловно, везло с певцами. В письме к Жаку Руше, рискнувшему поставить провокационный по сюжету «Испанский час» в Парижской Опере в 1921 году, композитор писал: «Правда, что в дополнение к дерзости поставить мою оперу-буффа в Национальной Академии Музыки [официальное название Парижской Оперы], Вы также дали ей тот состав и сценическое оформление, которое ей подходит. Этот совершенный ансамбль привел к ее успеху, за который я вдвойне Вам благодарен»²⁶.

Несмотря на немалые постановочные и музыкальные сложности, оба равелевских спектакля после своих премьер ставились во многих странах мира довольно часто и имели успех. И зависел он в том числе от оригинального тембрового состава и высокого мастерства исполнителей.

ЛИТЕРАТУРА

1. *Abbate C., Parker R.* A history of Opera: the last four hundred years [Electronic resource]. URL: <https://goo.gl/ZL62mZ> (accessed date: November 11, 2017).
2. *A Ravel Reader: Correspondence, Articles, Interviews / compiled and edited by Arbie Orenstein.* New York: Columbia University Press, 1990.
3. *Barnes H.* *Périer Jean (Alexis) // The Grove Book of Opera Singers* edited by Laura Macy. Oxford University Press, 2008. P. 377.

²⁶ Письмо от 8 декабря 1921 г. Цит. по: [2, 213].

Музыкальный театр: вопросы исполнительства

4. *Cotte R.* Trial [Электронный ресурс] // The New Grove Dictionary of Music and Musicians. Ed. by S. Sadie, J. Tyrrell. 2nd edition. London, 2001. 1 электрон. опт. диск (CD-Rom).
5. *Kilpatrick E.* The Operas of Maurice Ravel. Cambridge University Press, 2015.
6. *LeMarrec D.* Les catégories de ténors et leurs enjeux // Carnets sur sol: Répertoire de notules [Electronic resource]. URL: <http://operacritiques.free.fr/css/index.php?2005/12/22/118-les-categories-de-tenors-et-leurs-enjeux> (accessed date: November 19, 2017).
7. *Letellier R. I.* Operetta: A Sourcebook, Vol. I. Cambridge Scholars Publishing, 2015.
8. *Orledge R.* Debussy and the theatre. Cambridge University Press, 1982.
9. *Owen Jander, J.B. Steane, Elizabeth Forbes/Ellen T. Harris (with Gerald Waldman).* Baritone [Электронный ресурс] // The New Grove Dictionary of Music and Musicians. Ed. by S. Sadie, J. Tyrrell. 2nd edition. London, 2001. 1 электрон. опт. диск (CD-Rom).
10. *Robinson Ph. Martin* // The Grove Book of Opera Singers edited by Laura Macy. Oxford University Press, 2008. P. 305–306.
11. *Berthelie* // Encyclopédie de l'art lyrique français [Electronic resource]. URL: <http://www.artlyriquefr.fr/personnages/Berthelie.html> (accessed date: November 11, 2017).
12. *Couderc* // Encyclopédie de l'art lyrique français [Electronic resource]. URL: <http://www.artlyriquefr.fr/dicos/Opera-Comique%20Chanteurs.html> (accessed date: November 11, 2017).

Музыкальный театр: вопросы исполнительства

13. Fabert // Encyclopédie de l'art lyrique français [Electronic resource]. URL: <http://www.artlyriquefr.fr/dicos/Opera%20Chanteurs.html> (accessed date: November 11, 2017).

14. Grivot // Encyclopédie de l'art lyrique français [Electronic resource]. URL: <http://www.artlyriquefr.fr/dicos/Opera-Comique%20Chanteurs.html> (accessed date: November 11, 2017).

15. Saint-Foy // Encyclopédie de l'art lyrique français [Electronic resource]. URL: <http://www.artlyriquefr.fr/dicos/Opera-Comique%20Chanteurs.html> (accessed date: November 11, 2017).

16. Soulacroix // Encyclopédie de l'art lyrique français [Electronic resource]. URL: <http://www.artlyriquefr.fr/dicos/Opera-Comique%20Chanteurs.html> (accessed date: November 11, 2017).

BIBLIOGRAPHY

1. *Abbate C., Parker R.* A history of Opera: the last four hundred years [Electronic resource]. URL: <https://goo.gl/ZL62mZ> (accessed date: November 11, 2017).

2. *A Ravel Reader: Correspondence, Articles, Interviews / compiled and edited by Arbie Orenstein.* New York: Columbia University Press, 1990.

3. *Barnes H. Périer Jean (Alexis) // The Grove Book of Opera Singers* edited by Laura Macy. Oxford University Press, 2008. P. 377.

4. *Cotte R. Trial // Cotte R. Trial [EHlektronnyj resurs] // The New Grove Dictionary of Music and Musicians.* Ed. by S. Sadie, J. Tyrrell. 2nd edition. London, 2001. 1 ehlektron. opt. disk (CD-Rom).

5. *Kilpatrick E.* The Operas of Maurice Ravel. Cambridge University Press, 2015.

Музыкальный театр: вопросы исполнительства

6. *LeMarrec D.* Les catégories de ténors et leurs enjeux // Carnets sur sol: Répertoire de notules [Electronic resource]. URL: <http://operacritiques.free.fr/css/index.php?2005/12/22/118-les-categories-de-tenors-et-leurs-enjeux> (accessed date: November 19, 2017).
7. *Letellier R. I.* Operetta: A Sourcebook, Vol. I. Cambridge Scholars Publishing, 2015.
8. *Orledge R.* Debussy and the theatre. Cambridge University Press, 1982.
9. *Owen Jander, J.B. Steane, Elizabeth Forbes/Ellen T. Harris (with Gerald Waldman).* Baritone [EHlektronnyj resurs] // The New Grove Dictionary of Music and Musicians. Ed. by S. Sadie, J. Tyrrell. 2nd edition. London, 2001. 1 ehlektron. opt. disk (CD-Rom).
10. *Robinson Ph. Martin* // The Grove Book of Opera Singers edited by Laura Macy. Oxford University Press, 2008. P. 305-306.
11. *Berthelier* // Encyclopédie de l'art lyrique français [Electronic resource]. URL: <http://www.artlyriquefr.fr/personnages/Berthelier.html> (accessed date: November 11, 2017).
12. *Couderc* // Encyclopédie de l'art lyrique français [Electronic resource]. URL: <http://www.artlyriquefr.fr/dicos/Opera-Comique%20Chanteurs.html> (accessed date: November 11, 2017).
13. *Fabert* // Encyclopédie de l'art lyrique français [Electronic resource]. URL: <http://www.artlyriquefr.fr/dicos/Opera%20Chanteurs.html> (accessed date: November 11, 2017).
14. *Grivot* // Encyclopédie de l'art lyrique français [Electronic resource]. URL: <http://www.artlyriquefr.fr/dicos/Opera-Comique%20Chanteurs.html> (accessed date: November 11, 2017).

Музыкальный театр: вопросы исполнительства

15. Saint-Foy // Encyclopédie de l'art lyrique français [Electronic resource]. URL: <http://www.artlyriquefr.fr/dicos/Opera-Comique%20Chanteurs.html> (accessed date: November 11, 2017).

16. Soulacroix // Encyclopédie de l'art lyrique français [Electronic resource]. URL: <http://www.artlyriquefr.fr/dicos/Opera-Comique%20Chanteurs.html> (accessed date: November 11, 2017).

